

# ROLL

## TOLÓ-, NYÍLÓ-, REDÖNYKAPU, SOROMPÓ VEZÉRLŐ

**FIGYELEM: A KÉSZÜLKÉKET CSAK A TELJES BEKÖTÉS UTÁN HELYEZZE FESZÜLTÉG ALÁ!**

### BEKÖTÉS:

**FÖLD** - közösítő kapocs a motor és a hálózat védőföldjének. Az elektronika nem igényli a védőföldet.

**NULLA** - bemenet, a hálózati feszültség nulla pontja (230V AC).

**FÁZIS** - bemenet, a hálózati feszültség fázis pontja (230V AC).

**VILLOGÓ** - kimenet, villogtató elektronikával ellátott sárga lámpa számára (230V AC), aktív a kapu mozgása alatt.

**MOTOR** - a motor közös kapcsa, mellette kétoldalt a két forgásirány kapcsai (230V AC). Ez utóbbi kapcsokba kell kötni az indítókondenzátort is.

**12VDC** - tápfeszültség kimenet fotocella, külső rádió vevő számára (12-18V DC). Maximum terhelhetősége 200mA.

**VÉGÁLLÁSOK** - a tolókapu nyitó és záró irányú mozgását leállító végállskapcsolók bemenete, mindkettő bontó kontaktus. Amennyiben ide nem csatlakoztat kapcsolókat, akkor a készülék nyílókapu vezérlőként működik. Ennek detektálása feszültség alá helyezéskor történik.

**KÖZÖS** - a tápfeszültség (12V DC) negatív pólusa, a FOTOCella, START, STOP, VÉGÁLLÁSOK közös kapcsa, az antennakábel árnyékolása.

**KIS** - kiskapu (nem teljes) nyitást kiváltó bemenet, záró kontaktus. Impulzusüzemű vezérlésre; nyit-állj-csuk-állj-nyit... Funkciója egyenértékű a távvezérlővel.

A kiskapu nyitás mértéke tolóhajtás esetén a beállított motoridő ~1/3-a, nyílóhajtás esetén ~1/2-e.

**NAGY** - nagykapu (teljes) nyitást kiváltó bemenet, záró kontaktus. Impulzusüzemű vezérlésre; nyit-állj-csuk-állj-nyit... Funkciója egyenértékű a távvezérlővel.

**FOTO** - biztonsági fotocella bemenete, bontó kontaktus. Az ide csatlakoztatott berendezés, nyitáskor nem aktív, zárás közben megszakításra teljes nyitást vált ki, álló helyzetben megakadályozza a kapu elindulását, illetve az automata zárás idejét újraindítja.

**STOP** - biztonsági bemenet, bontó kontaktus.

Tolókapu vezérlőként: az ide csatlakoztatott berendezés mind nyitás közben, mind zárás közben megállítja a kapu mozgását,

álló helyzetben pedig megakadályozza annak elindítását, illetve az automata zárás idejét újraindítja.

A START bemenetre vagy a távvezérlővel adott impulzusra a legutóbbi irányban folytatja a kapu a mozgást.

Nyílókapu vezérlőként: az ide csatlakoztatott berendezés nyitás közben a megszakítás idejére megállítja a kapu mozgását, zárás közben megszakításra teljes nyitást vált ki, illetve álló helyzetben megakadályozza a kapu elindítását, valamint az automata zárás idejét újraindítja.

**ÁRNY** - külső antenna 50 Ohmos kábelének külső ere, árnyékolása ide csatlakoztatandó.

**ANT.** - külső antenna 50 Ohmos kábelének középső ere - meleg pontja, vagy a mellékelt vezetékdarab ide csatlakoztatandó.

**DEKÓDER KÁRTYA:** a megtanított távvezérlők kódjainak tárolására. Készülékcsere esetén nem kell újratanítani a távvezérlőket, csak a kártyát cserélni.

A kártyát feszültségmentes állapotban szabad eltávolítani illetve behelyezni.

### KEZELŐSZERVEK:

**NYOMATÉK** - trimmer, a motor működési erejének beállítására. Úgy kell beállítani, hogy működés közben a motor által a kapu élein ható erő nem lehet nagyobb 150Newtonnál (15kg). Induláskor a teljesítmény 2 másodpercig maximális.

**AUTOMATA ZÁRÁS** - trimmer. Ha teljesen balra tekeri, akkor a készülék a kinyitott állapot elérése után nem csuk be automatikusan, távvezérlővel zárható.

Ettől az állástól jobbra tekerve - a "+" jelzés felé - 10-128 másodperc késleltetési idő állítható be.

Ha automata zárást állít be, akkor ahhoz automatikusan társul a társasházi funkció, mely a következőket eredményezi: a kaput nyitás közben nem lehet megállítani, a távvezérlő működtetése az automata zárás idejét újraindítja, zárás közben pedig visszanyitja a kaput.

**TANÍT/TÖRÖL** - nyomógomb a távvezérlők betanításához, törléséhez.

**Távírányító memorizálása:** nyomja meg a TANÍT/TÖRÖL gombot egy pillanatra, az ANT. led világít 30 másodpercig. Ezidő alatt nyomja meg a tanítandó távvezérlő bármely gombját, a led elalszik, adó betanítva. Adóként ismételve meg az előbbi műveletsort.

A 61. adó betanításakor az ANT. led háromszor villan, jelezve: a memoria megtelt. További tanításra csak teljes törlés után van lehetőség.

**A vevő funkcióinak programozása:** A programozás menübe a TANÍT/TÖRÖL gomb folyamatos nyomvatartásával léphet.

Az ANT. led villogásszámai jelölik a menüpontokat. Amelyik villanás után elengedi a gombot, annál az adott funkcióváltás történik.

Az így beállított funkciók az összes memóriában tárolt távvezérlőre érvényesek, és bármikor egységesen módosíthatóak.

Az alapértelmezett beállítások a szövegben pirossal kiemelve. A kékkel kiemelt funkciók beállítása nagyon nem ajánlott, és a készülék helytelen működését vonja maga után.

- 1 nagykapu nyitás **A gomb**
- 2 kiskapu nyitás **B gomb**
- 3 - nincs funkció beállítás **C gomb**
- 4 SHIFT gomb **D gomb**
- 5 ugrókódos / fixkódos dekódolás
- 6 monostabil / bistabil üzemmód
- 7 2 / 4 bistabil kimenet - mindkettő csak bistabil üzemmódban működik
- 8 normál / shift üzemmód
- 9 shifttel kapcsol(csak shift üzemmódban) / shift nélkül kapcsol
- 10 egy gombhoz egy / egy gombhoz több relé
- 11 engedélyezve / tiltva a programozás hozzáférése
- 12 távirányító darabszám lekérdezés - minden villanás egy adót jelképez
- 13 5-10 funkciók lekérdezése - rövid villanás: alapértelmezett, hosszú villanás: funkció átállítva
- 14 -
- 15 alapbeállítások visszaállítás - távirányítókat nem töröl
- 16 -
- 17 nem használt távirányítók törlése - áramszünettel a törlésig nem használt adókat törölheti a memóriából
- 18 ismert távvezérlő törlése - elengedés után nyomja meg a törlendő adó bármely gombját
- 19 teljes (csak) távirányító memória törlése
- 20 a led folyamatosan világít, nem történik semmi.

**MOTORIDŐ** - trimmer, a motor üzemidejének beállítására, a maximális idő tolóhajtás esetén ~80másodperc, nyílóhajtás esetén ~40másodperc. A kiskapu működtetés ideje előbbi esetben 1/3-a, utóbbi esetben 1/2-e a beállított időnek.

### VISSZAJELZÉSEK:

Az egyes bemenetekhez tartozó ledek aktív állapota az adott bemenet rövidzárt állapotát jelképezi.

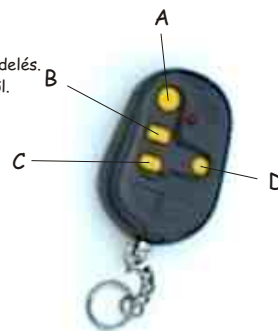
A bontó kontaktusú bemenetekhez tartozó ledeknek az üzembe helyezéskor világítaniuk kell! -> FOTO, STOP bemenet minden esetben; VÉGÁLLÁS bemenetek csak tolmotor használatára esetén.

A záró kontaktusú bemenetekhez tartozó ledeknek csak a működtetés pillanatában szabad világítaniuk. -> KIS, NAGY

**230VAC** - piros led, jelzi a bejövő hálózati feszültség meglétét a panelen.

**12VDC** - piros led, jelzi az elektronika és a motor tápfeszültségének meglétét. Amennyiben nem világít, ellenőrizze a biztosítékok állapotát, ha szükséges cserélje ki.

**ANT.** - zöld led, jelzi a beépített rádió vevő működését (részletesen a TANÍT/TÖRÖL nyomógombnál).



## PROGRAMOZÁS LÉPÉSEI:

- Taníts be legalább egy távvezérlőt.
- Állítsa a kaput középállásba (félállásba csukott és nyitott állapot között) kézzel, és zárja a kuplungot.
- A távvezérlő első működtetésére a kapunak nyitni kell, ha nem így tesz, a motor forgásirányát módosítani kell - az elektronika feszültségmentesítése mellett.
- Ezután oldja a kuplungot, csukja be a kaput kézzel, majd zárja a kuplungot.

Nyílókapu esetén:

- Indítsa el a kapu működését távvezérlővel, ekkor a kapu a beállított motoridő leteltéig nyit. Amennyiben ez lényegesen több a kelleténél, vagy a szükségesnél kevesebb, állítson a MOTORIDŐ trimmeren, és zárja be a kaput távvezérlővel. Ha a kapu logikailag is csukott (nem zúg a motor), ismétlje meg a nyitási működtetést. Ha továbbra sem megfelelő a működési idő, kísérletezzen tovább.

Tolókapu esetén:

- Indítsa el a kapu működését távvezérlővel, ekkor a kapu a végállások eléréséig, de maximum a beállított motoridő leteltéig nyit. Amennyiben ez kevesebb a kelleténél, állítson a MOTORIDŐ trimmeren, és zárja be a kaput távvezérlővel. Ha a kapu elérte a végállást (végállás kapcsolt), ismétlje meg a nyitási működtetést. Ha továbbra sem megfelelő a működési idő, kísérletezzen tovább.

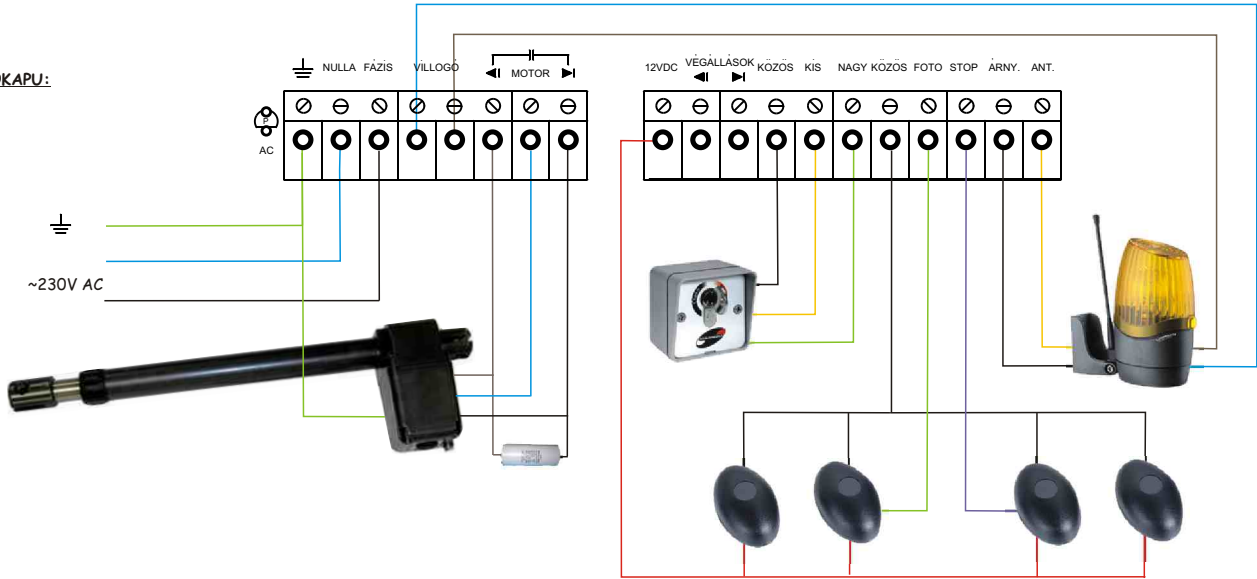
## A KÉSZÜLÉK MŰKÖDÉSE:

A kapu a távvezérlő megfelelő gombjainak megnyomásával hozható működésbe. A kapu mind az Nagykapu mind a Kiskapu nyomógombbal megállítható.

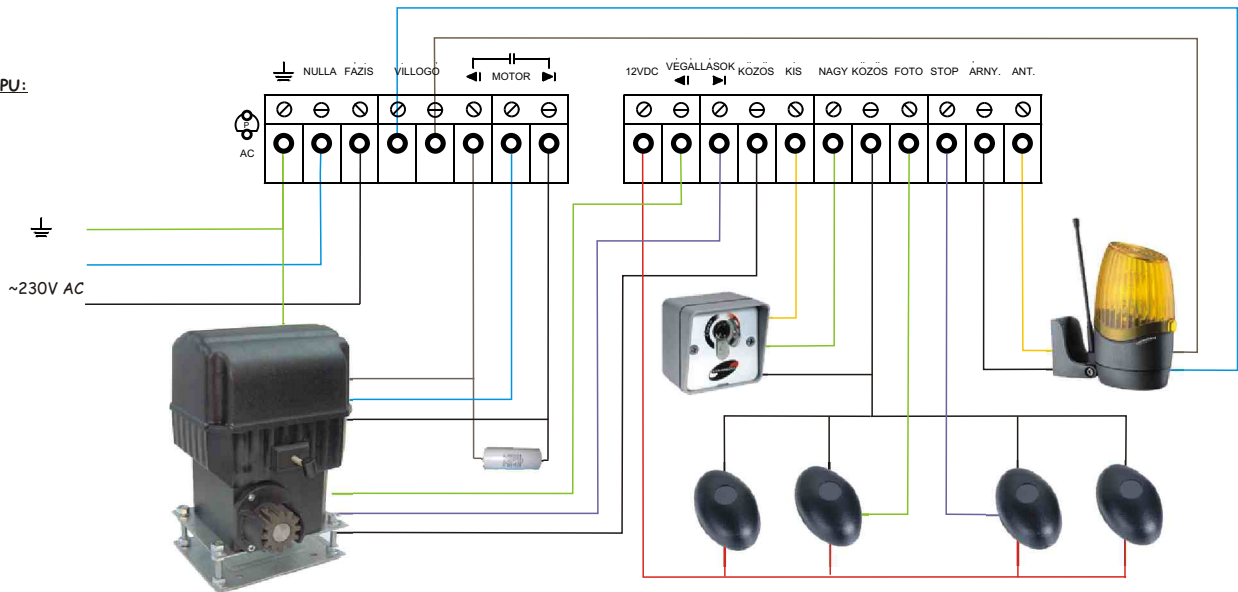
Kiskaput nyitáskor megállítva, a Kiskapu gombbal pedig nagykapura nyitható a kapu. Nagykapu üzemből Kiskapura váltani nem lehet.

**Az automata zárás beállítása mellett a társasházi funkció aktiválódik. Ekkor a kapu a távvezérlőre a következőképpen reagál: nyitás közben nem aktív, nyitott állapotban az automata zárási időt újraindítja, zárás közben a kaput visszanyitja.**

### NYÍLÓKAPU:



### TOLÓKAPU:



**MŰSZAKI ADATOK:** Az elektronika jellemzői: Tápfeszültség: 230V AC 50HZ  
Teljesítményfelvétel: maximum 6VA  
Védettségi fokozat: IP56  
Mechanikai méret: 153x110x66 mm  
Biztosíték a motornak: 2x 250V F5A, 5x20mm  
Biztosíték az elektronikának: 250V T63mA, 5x20mm  
Működési hőmérséklet: -20°C - +55°C

Távvezérlés: Microchip HCS KEELOQ ugró kód  
Hatótávolság: 30 - 120 méter  
maximum 60 felhasználó (távvezérlő)

Kimenetek: Motorkimenet: 230V AC, maximum 460W  
Tápfeszültség kimenet: 12 - 18V DC, maximum 200mA  
Villogó lámpa: 230V AC, maximum 40W

Bemenetek: Kiskapu nyitás  
Nagykapu nyitás  
Stop/Fotocella  
Fotocella I  
Végállások  
Külső antenna

Beállítási lehetőségek: Motor működési nyomatéka, kb. 50 - 99%  
Motor működési ideje, kb. 0-40/0-80mp  
Automata zárás ideje, kb. 0/10-128mp